

ÅRSRAPPORT 2014



CVR nr. 15 49 13 88



BORNHOLMS
BRAND A.m.b.a.

Indhold

SELSKABSOPLYSNINGER	2
LEDELSESBERETNING – KONCERN	3
ÅRSREGNSKAB.....	11
LEDELSESPÅTEGNING.....	11
DEN UAFHÆNGIGE REVISORS ERKLÆRINGER	11
RESULTATOPGØRELSE	14
TOTALINDKOMSTOPGØRELSE	15
RESULTATDISPONERING	15
BALANCE.....	16
EGENKAPITALOPGØRELSE	18
NOTER	19
NOTE 1 HOVED- OG NØGLETAL FOR KONCERNEN(5 ÅRS OVERSIGT)	19
NOTE 2 – 13 – NOTER TIL RESULTATOPGØRELSE	20
NOTE 14 – 25 - NOTER TIL BALANCE	24
NOTE 26 – 28 – ØVRIGE NOTER	28
NOTE 29 BRANCHEREGNSKAB	30
NOTE 30 RISIKOFORHOLD I KONCERNEN	32
NOTE 31 ANVENDT REGNSKABSPRAKSIS.....	33

SELSKABSOPLYSNINGER

Selskab

Bornholms Brand A.m.b.a.
Tornegade 8
3700 Rønne
CVR-nr. 15 49 13 88

Hjemstedskommune: Bornholms Regionskommune

Bestyrelse

Egon Jensen, formand
Peter Brandt Koefoed, næstformand
Cecilie Mattsson
Eva Christina Dideriksen
Hans Hansen
Jens Borup Pedersen
Per Eiler Hansen

Direktion

Poul Friis Hansen

Revision

Deloitte, Statsautoriseret Revisionspartnerselskab
Weidekampsgade 6
0900 København C

Godkendt på selskabets generalforsamling den 14. april 2015

Dirigent:

LEDELSESBERETNING – KONCERN

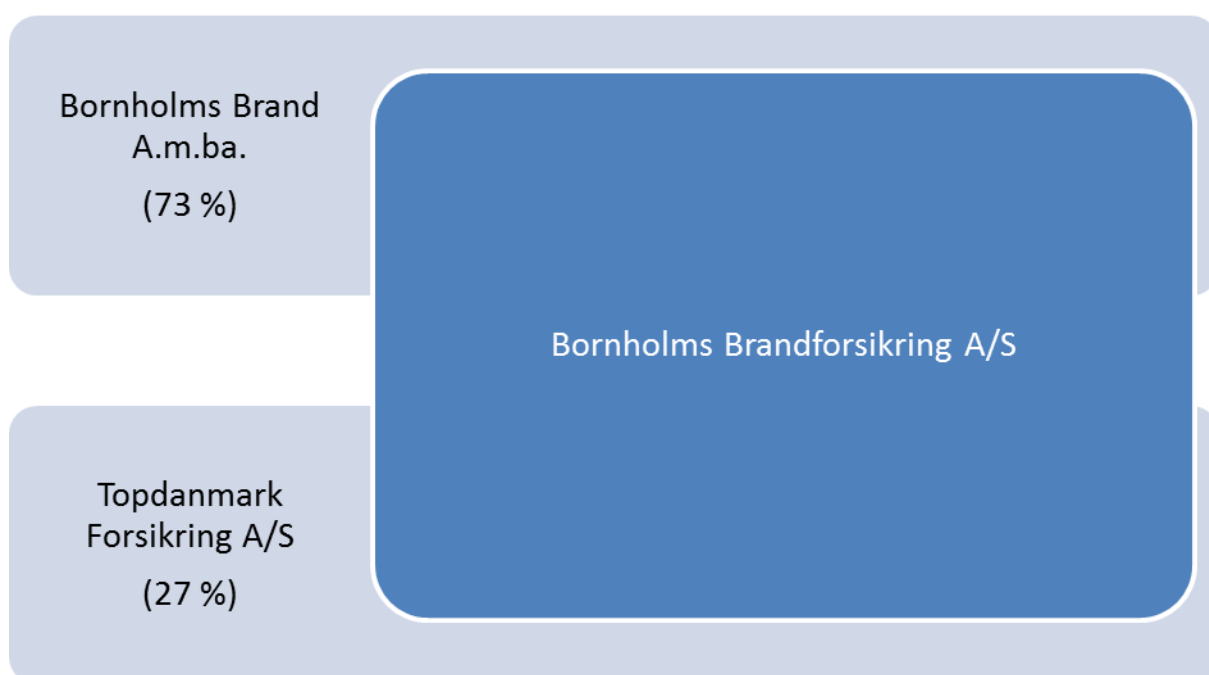
Koncernens aktiviteter

Koncernen Bornholms Brand består af selskaberne Bornholms Brand A.m.ba. og Bornholms Brandforsikring A/S. Bornholms Brand A.m.ba. er en forsikringsholdingvirksomhed, som er moderselskab for forsikringsvirksomheden Bornholms Brandforsikring A/S.

Moderselskabets primære formål er at eje aktier i Bornholms Brandforsikring A/S og sekundært at fortage investeringer mv. til gavn for det bornholmske erhvervsliv. Desuden har moderselskabet foretaget investeringer i ejendomme og værdipapirer.

Forsikringsaktiviteterne i Bornholms Brandforsikring A/S består i direkte tegning af skadeforsikring på Bornholm. Selskabet har desuden agentur for Topdanmark, hvortil bl.a. pensionsordninger og andre produkter formidles.

Moderselskabets ejerandel i Bornholms Brandforsikring A/S udgør 73 %. De resterende 27 % ejes af Topdanmark.



2014 i hovedtræk

Koncernens aktiviteter har i 2014 primært været præget af forsikringsdriften.

Selskabet har i 2014 haft en vækst i de samlede præmieindtægter på 1,1 %. Præmievæksten har været mindre end normal, hvilket bl.a. skyldes, at selskabet i 2014 nedsatte præmierne på forskellige forsikringstyper, og at salgskraften har været reduceret i en periode.

Udviklingen har i 2014 for så vidt angår antallet af forsikringer været positiv med 1,0 %.

Når ovennævnte forhold tages i betragtning, sammenholdt med selskabets i forvejen høje markedsandel og tilbagegangen i øens indbyggertal, så er udviklingen efter ledelsens vurdering tilfredsstillende.

Koncernens resultat for 2014 udgjorde 24,4 mio. kr. efter skat. Årets resultat er det bedste nogen sinde, og skyldes at selskabet både har haft et godt forsikringsteknisk resultat samt et pænt investeringsafkast. Resultatet ligger en del over selskabets forventninger som senest udmeldt i halvårsrapporten.

Det gode forsikringstekniske resultat skyldes, at selskabet ikke har haft mange storskader og at det underliggende skadeforløb har været særdeles flot.

Udvikling på de finansielle markeder har også været positiv i 2014 med kursstigninger til følge. Selv med en forsigtig investeringsstrategi er det lykket at skabe et godt investeringsafkast, som udgør 10,3 mio. kr. i 2014 mod et afkast på 8,6 mio. kr. i 2013.

Selskabet opgav sammen med 6 andre lokalselskaber i begyndelsen af året at skifte til nyt IT-system på grund af manglende tillid til leverandøren. Det har kun haft en beskedent direkte økonomisk konsekvens, men der er i selskabet brugt megen tid og energi på projektet.

Selskabet har fornyet sit samarbejde med den nuværende leverandør på IT - Gensam Data A/S.

Samlet set vurderer ledelsen, at resultatet er meget tilfredsstillende.

Bestyrelsen har derfor besluttet, at præmierne også i 2015 bliver nedsat på flere forsikringstyper. Det drejer sig om motorcykler, sommerhuse, erhvervsansvarsforsikringer og selvkørende maskiner. Samtidig indføres i 1. halvår af 2015 en ny bilforsikring med en ny risikobaseret beregningsmodel, hvor der samlet set tilføres en pæn nettonedsættelse på 3 mio. kr. i forhold til den nuværende bilforsikring.

Egenkapitalen i koncernen udgør 248,9 mio. kr., hvoraf kapitalandelen i Bornholms Brandforsikring A/S udgør 131,4 mio. kr. Minoritetsinteressers andel af egenkapitalen udgør 48,6 mio. kr.

Moderselskabet (Bornholms Brand A.m.b.a.)

Moderselskabets aktiviteter i 2014 har primært været at følge driften i forsikringselskabet.

Moderselskabets resultat for 2014 udgjorde 17,5 mio. kr. mod 14,5 mio. kr. i 2013.

Den positive udvikling i resultatet skyldes primært en højere indtjening fra forsikringsvirksomheden, der bidrager med et flot forsikringsteknisk resultat på 18,5 mio. kr. efter skat i 2014 mod 12,8 mio. kr. i 2013.

Udviklingen i moderselskabets investeringsafkast er på de generelle investeringer tilfredsstillende, mens der er foretaget nedskrivninger på ejendomme og lokale investeringer. Det betyder, at det samlede investeringsafkast i moderselskabet er 0,03 mio. kr. i 2014 mod 3,2 mio. kr. i 2013, hvilket ikke er tilfredsstillende.

Lokale aktiviteter (CSR)

Udover at følge driften i forsikringselskabet har moderselskabet støttet lokale aktiviteter, som støtter op omkring det bornholmske samfund.

Det er sket eksempelvis gennem tilførsel af midler til Destination Bornholm.

Moderselskabet har siden 2007 haft en samarbejdsaftale med Destination Bornholm ApS. Aftalen giver mulighed for økonomisk støtte til udvikling af projekter, som er med til at markedsføre Bornholm – specielt til glæde for turisterhvervet.

Aftalen indebærer, at Bornholms Brand årligt stiller en økonomisk ramme på op til 0,5 mio. kr. til rådighed til sådanne projekter. Der er således gennem årene givet støtte til 70 projekter med et samlet beløb på 3,7 mio. kr. til understøtning af turismen.

I 2014 blev der fra denne rammeaftale givet tilskud til Bornholms Kulturuge og aktiviteter som Gudhjem Bjergløb, Wonderfestiwall, Skibakken, Strik Bornholm, Børnefestival i Hasle, Bornholms Middelaldercenter, Store Legedag, Eventtracking Destination Bornholm – alle sammen aktiviteter til at understøtte turistindustrien på Bornholm.

Aftalen med Destination Bornholm er forlænget for 2015.

Selskabet har tidligere givet tilsagn om et lån på 5 mio. kr. til det planlagte nye kongrescenter, Green Solution House. Byggeriet er nu i fuldt sving, flere dele er færdige, og det samlede byggeri forventes færdigt i 2015.

Selskabet har investeret i Bornholms Havbrug A/S, der har undersøgt mulighederne for at drive havbrug på Bornholm, og selskabet er ligeledes investor i virksomheden Little Smart Things, som producerer droner og har vundet flere iværksætterpriser. Målet med investeringerne har været, sammen med andre investorer, at være fødselshjælper til opstarten for at skabe flest mulige bornholmske arbejdspladser.

Herudover har selskabet støttet en række lokale aktiviteter til aktører som Viking Atletik, NaturBornholm og Foreningen "Vores Bornholm", og selskabet har givet tilskud til Business Center Bornholm og træningspavillon til Nyker Borgerforening.

Moderselskabets forventninger til fremtiden

Som moderselskab er det vigtigt for Bornholms Brand A.m.b.a., at selskabet til stadighed følger udviklingen i forsikringsselskabet, herunder drager omsorg for, at der i forsikringsselskabet er den fornødne kapital for altid at kunne imødegå de konjunktur- og konkurrencemæssige udsving, der kan opstå.

Moderselskabet følger tæt arbejdet omkring fastsættelse og beregning af det individuelle solvenskrav i forsikringsselskabet og processen vedrørende indførelse af Solvency II, som indføres 1/1 2016.

Den økonomiske udvikling i moderselskabet påvirkes primært af forsikringsselskabets drift, og budgetteres til at give moderselskabet en resultatandel i 2015 på 10,1 mio. kr. før skat.

Forsikringsvirksomheden i koncernen

Selskabet startede 2014 med en nedsættelse af præmierne på erhvervslosofreforsikringer, sommerhuse, motorcykler og en række bilforsikringer – en samlet nedsættelse på knap 3 mio. og selskabet har til hensigt at fortsætte med at holde så konkurrencedygtige priser som muligt.

Selskabet har sammen med en række andre lokale forsikringsselskaber afbrudt samarbejdet med Edlund A/S omkring brug af forsikringsløsningen Inpas.

Selskabet har derfor brugt ressourcer på at forhandle en samarbejdskontrakt med den nuværende IT leverandør. I den nye samarbejdskontrakt forventer vi, at vore kunder i løbet af 2015 får adgang til at se deres forsikringer via nettet.

De frigivne ressourcer fra IT projektet benyttes bl.a. til at designe en ny bilforsikring, som introduceres i 2015, samt andre interne projekter.

Forsikringsteknisk resultat

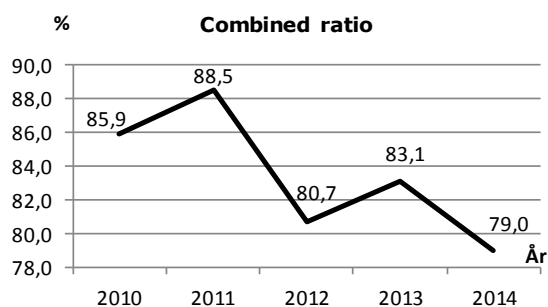
Det forsikringstekniske resultat er i 2014 særdeles tilfredsstillende. Resultatet udgør 23,4 mio. kr. mod 18,8 mio. kr. i 2013.

Præmieindtægterne er kun steget med ca. 1,3 mio. kr., hvilket primært skyldes flere præmienedsættelser. Samtidig er det lykkedes at fastholde et forholdsvis uændret omkostningsniveau.

Erstatningsudgifterne for egen regning er påvirket af et bedre skadesforløb med færre og mindre skader. Specielt når det tages i betragtning, at der har været 2 skybrud på Bornholm, som alene har kostet over 7 mio. kr. efter genforsikringsdækning, har udviklingen i erstatningsudgifterne været positiv.

Combined ratio, som er et udtryk for de samlede udgifter til skader, genforsikring samt forsikringsmæssige driftsomkostninger set i forhold til præmieindtægterne, udgjorde i 2014 i alt 79,0 % mod 83,1 % i 2013.

Nedenstående figur viser selskabets combined ratio de seneste 5 år.



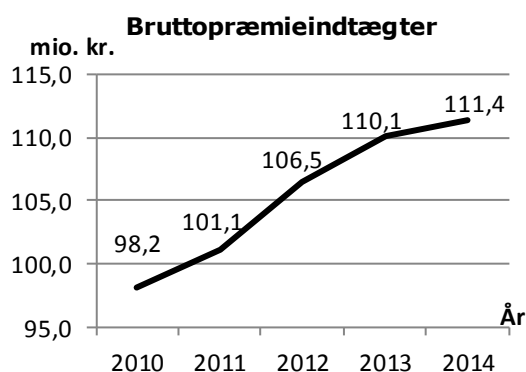
Præmieindtægter

I lyset af bestyrelsens beslutning om at præmierne skulle nedsættes på flere produkter primo 2014, var der ikke forventning om væsentlig vækst i præmieindtægterne i 2014.

Der har dog været en beskedent præmie-vækst i selskabet, mens væksten på antal af forsikringer har været tilfredsstillende.

Udviklingen understøttes af, at konkurrenternes lokalkontorer lukker på øen. Det giver i sig selv en øget tilgang af kunder, der ønsker en personlig betjening.

Når man sammenholder selskabets strategiske tiltag om lavere præmier og holder disse op mod en i forvejen høj markedsandel og en tilbagegang i indbygger-tallet på øen, er det efter ledelsens vurdering tilfredsstillende, at det er lykkedes forsat at have vækst på ikke mindst antallet af forsikringer.



Brutto præmieindtægten i 2014 udgjorde i alt 111,4 mio. kr. mod 110,1 mio. kr. i 2013. Der er således tale om en omsætningsfremgang på 1,3 mio. kr. svarende til en stigning i bruttopræmieindtægten på 1,1 %.

Bestyrelsen har besluttet også at give præmienedsættelser i 2015, og det vil betyde at væksten i præmierne for 2015 bliver beskedent.

Erstatningsudgifter på 71,6 mio. kr. i 2014

Skadeforløbet har i 2014 været meget tilfredsstillende.

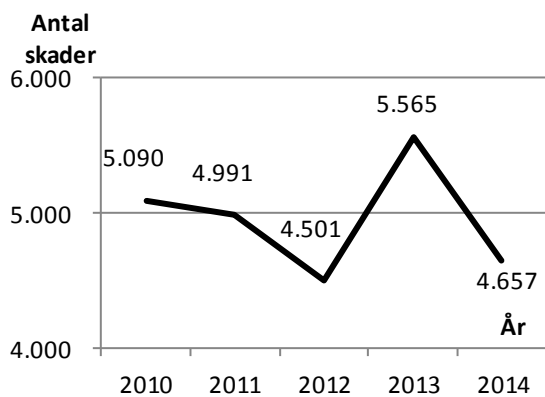
Det skal ses i lyset af, at selskabet udover et par brande også har haft en stor udgift til skybrud både i juli og september 2014. Der var et begrænset antal skader, men der var dog 3 millionskader. Selskabets genforsikringsprogram har naturligvis været aktiveret i forbindelse med disse begivenheder.

Antallet af anmeldte skader har således ikke været så højt som året før, og de generelle ekspeditionstider har været tilfredsstillende.

Afløbsresultatet for egen regning viser i 2014 et positivt afløb på i alt 6,7 mio. kr. mod 6,1 mio. kr. i 2013. Årets afløbsgevinst kan henføres til, at selskabets bogførte erstatningshensættelser til skader indtrådt i tidligere år har vist sig at være større end nødvendig, hvorfor disse efterfølgende er indtægtsført.

I erstatningsudgifterne indgår alle omkostninger af såvel direkte som indirekte karakter, som er forbundet med behandling af indtrufne skader. Ved indirekte skadebehandlingsudgifter forstås lønninger til skadesmedarbejdere, taksatorer og andel af fællesomkostninger. Indirekte omkostninger er opgjort efter en skønmæssig fordeling af de enkelte omkostningstyper.

Selskabets samlede erstatningsudgifter, reguleret for ændring i erstatningshensættelser, er faldet fra 75,0 mio. kr. i 2013 til 61,4 mio. kr. i 2014.

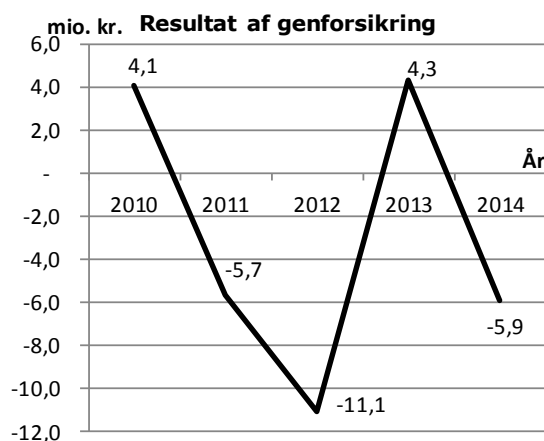


I 2014 udgjorde bruttoerstatningsprocenten 55,1 % mod 68,1 % i 2013.

Genforsikring

Nettoresultatet af genforsikringen (afgivet forretning) udviser en udgift på 5,9 mio. kr. i 2014 mod en indtægt på 4,3 mio. kr. i 2013.

Nettoresultatet er et udtryk for afgivne genforsikringspræmier med fradrag af modtagne erstatninger og provisioner.



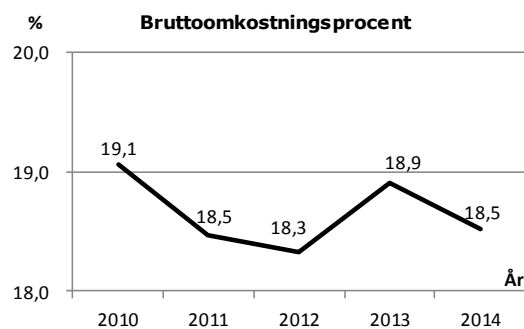
Stigningen i nettoudgiften til genforsikring skyldes, at vort skadeforløb har været godt, samt at der ikke har været de store enkeltskader. Det betyder, at vi ikke har trukket så meget på vort genforsikringsprogram.

Selskabet ændrede fra 2013 sit genforsikringsprogram, således at selskabet påtager sig en større risiko mod til gengæld at aflevere noget mindre i præmie. Denne ændring har med den aktuelle skadehistorik i 2014 haft en positiv påvirkning af resultatet.

Omkostninger

Bornholms Brandforsikring A/S har i 2014 beskæftiget 29,2 fuldtidsbeskæftigede mod 30,1 i 2013.

De forsikringsmæssige omkostninger udgjorde for 2014 i alt 20,5 mio. kr. svarende til en omkostningsprocent på 18,5 % mod en omkostningsprocent på 18,9 % i 2013. Årsagen hertil er, at præmieudviklingen har været svagt stigende, samtidig med at omkostninger er uændrede.

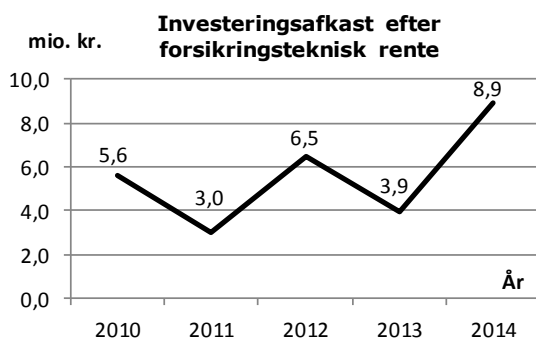


Et vigtigt led i at holde konkurrencedygtige præmier er god styring af omkostningerne og dermed omkostningsprocenten.

Investeringsvirksomhed

Resultatet af investeringsvirksomheden efter forsikringsteknisk rente udgør for 2014 en gevinst på 8,9 mio. kr. mod en gevinst i 2013 på 3,9 mio. kr. Udviklingen på de finansielle markeder i 2014 bevirkede, at afkastet blev noget bedre end forventet. Markedet var præget af yderligere rentefald, med deraf følgende kursgevinster samtidig med at udviklingen i aktiekurserne har været meget positiv.

Efterfølgende figur viser resultatet af investeringsafkast efter forsikringsteknisk rente de seneste 5 år.



Strategi og forventninger til fremtiden

Selskabets formål og mål:

”Formål:

Vi vil sikre, at den brede del af de bornholmske husstande og virksomheder har en selvstændig, lokalt forankret forsikringsleverandør, som både i service, pris og kvalitet matcher bornholmernes behov for skadesforsikringer.

Mål:

Vi vil fortsætte og udbygge vor position som Bornholmernes foretrukne leverandør af forsikringsydelser inden for de områder, som vi vælger at ville forsikre.

Strategi:

- Vi vil vækste på lønsomme kunder og segmenter. Væksten skal ske gennem fastholdelse af bestående kunder samt tiltrækning af nye kunder.
- Vor lokale kundebetjening skal være tilgængelig, effektiv og kompetent.
- Vore forsikringsprodukter skal være konkurrencedygtige på både vilkår og pris.”

Igennem 2014 har selskabet forfulgt sin strategi og står ved indgangen til 2015 samlet set med en bedre konkurrencekraft via forskellige præmienedsættelser. Der er dog en kraftig konkurrence i branchen, som forventes skærpet de kommende år.

Selskabet har samtidig været begunstiget af en tilgang af kunder, som vægter den lokale tilgængelighed, kompetence og lokalt ansatte medarbejdere højt. Tilgangen understøttes blandt andet ved, at selskabet får kunder fra de øvrige forsikringselskaber på øen, i forbindelse med at de har lukket kontorer eller får passet deres kunder udenøs fra.

Selskabet vil også i 2015 fortsætte linjen med at sætte priserne ned på de forsikringer, som har et rigtig godt forløb. Samtidig lanceres en ny bilforsikring, der mere nøjagtigt prissættes efter risikoen, men som samlet set vil give en præmiereduktion for de fleste kunder. Selskabet påregner, at den samlede reduktion vil beløbe sig til 3 mio. kr.

Ikrafttræden af de nye Solvency II regler er nu vedtaget til at træde i kraft pr. 1/1 2016. Selskabet er kapitalmæssigt helt klar til 2016, men selskabet vil i løbet af 2015 skulle bruge mange ressourcer på at implementere de forskellige regelsæt, der ligeledes træder i kraft pr. 1/1 2016.

Der er i 2015 budgetteret med et resultat før skat på i alt 13,8 mio. kr. Det budgetterede resultat er under niveauet for årsregnskabet 2014. Investeringsvirksomheden er budgetteret meget forsigtigt, og der påregnes et lavere forsikringsteknisk resultat som følge af de kommende præmienedsættelser, og at

selskabet ikke forventer samme lave erstatningsudgifter.

Der er i budgettet for 2015 indregnet en bruttoskadeprocent på 66,4 %.

Investeringsvirksomhed i koncernen

Resultatet af koncernens investeringsvirksomhed fremkommer som årets afkast fra koncernens investeringsaktiver samt værdireguleringer og afkast af koncernens ejendomme.

Afkastet fra koncernens investeringsaktiver stammer primært fra renteindtægter på obligationer og aftaleindskud i pengeinstitutter samt kursreguleringer af værdipapirer.

Koncernens samlede investeringsafkast før forsikringsteknisk rente, eksklusiv administrationsomkostninger i forbindelse med investeringsaktivitet, udgjorde for 2014 i alt 10,3 mio. kr. mod 8,6 mio. kr. i 2013.

Koncernen har en forsigtig investeringspolitik, og dermed er koncernens afkast mere stabile, når der er udsving i kurserne. Det betyder, at vi ikke får så store gevinster når kurserne stiger, og modsat færre tab, når kurserne falder.

Kapital- og solvensforhold

Basiskapitalen udgjorde 179,3 mio. kr. ved udgangen af 2014 mod 153,6 ved udgangen af 2013. Basiskapitalen skal holdes op mod et solvensbehov på 55,4 mio. kr. Der er således en solvensoverdækning på 123,9 mio. kr. Dette svarer til, at selskabets basiskapital pr. 31/12 2014 dækker det opgjorte solvensbehov 3,2 gange.

Pr. 1. januar 2014 er bekendtgørelsen nr. 1343 om solvens og driftsplaner for forsikringsselskaber trådt i kraft. Bekendtgørelsen indførte en standardmodel for opgørelse af det individuelle solvensbehov samt ændrede regler for opgørelsen af selskabets basiskapital.

Selskabet følger bekendtgørelsen, og selskabets solvensbehov og basiskapital er i 2014 beregnet og indberettet til Finanstilsynet efter de nye bestemmelser.

De anvendte metoder ved opgørelsen af det individuelle solvensbehov er fastsat af bestyrelsen med udgangspunkt i, at det beregnede solvensbehov skal give et retvisende billede af selskabets samlede risici opgjort pr. 31. december 2014.

Solvens II

Selskabet har arbejdet målrettet med forberedelserne til kommende kapitalkrav til forsikringsselskaber - benævnt Solvency II, som fastlægges af det europæiske parlament og kommissionen.

Direktivet træder i kraft 1/1 2016, og stiller både kvantitative og kvalitative krav til forsikringsselskaber. De kvantitative krav er som nævnt allerede gældende jf. bekendtgørelse nr. 1343 om solvens og driftsplaner for forsikringsselskaber.

Herudover vil der ske en række ændringer på den kvalitative side, hvor der skal indføres nye funktioner i selskabet, som skal sikre, at selskaberne har de rette kompetencer inden for risikostyring, kontrol, kapitalplanlægning og opfølgning.

Det betyder, at ledelsens involvering i arbejdet er intensiveret, og at der forventes et øget tidsforbrug hos bestyrelse, direktion og medarbejdere med selve implementeringen.

Lønpolitik

Bestyrelsen har fastlagt en lønpolitik for bestyrelse og direktion, som har til formål at medvirke til at fremme en sund og effektiv risikostyring, og som ikke tilskynder til overdreven risikotagning. Lønpolitikken er godkendt af generalforsamlingen.

Lønnen skal være medvirkende til at sikre selskabets forretningsstrategi og -værdier, og lønnen må ikke være af en størrelse eller have en sammensætning,

som indebærer risiko for interessekonflikter.

Selskabets bestyrelse aflønnes med et fast honorar og direktion med en fast løn, og er ikke omfattet af nogen former for incitaments- eller performanceafhængig aflønning. Det er målet, at honoraret er på et niveau, som er markedskonformt.

Bestyrelsen påser mindst en gang om året, at lønpolitikken overholdes, samt at

lønpolitikken tilpasses selskabets udvikling.

Begivenheder efter regnskabsårets udløb

Der er ikke indtruffet betydningsfulde hændelser fra balancedagen og frem til i dag, som vil forrykke vurderingen af årsrapporten.

ÅRSREGNSKAB

LEDELSESPÅTEGNING

Bestyrelsen og direktionen har dags dato behandlet og godkendt årsrapporten for regnskabsåret 1. januar – 31. december 2014 for Bornholms Brand A.m.b.a.

Årsrapporten aflægges i overensstemmelse med lov om finansiel virksomhed.

Det er vores opfattelse, at årsregnskabet giver et retvisende billede af selskabets aktiver og passiver, finansielle stilling pr. 31. december 2014 samt af resultatet af

selskabets aktiviteter for regnskabsåret 1. januar – 31. december 2014.

Ledelsesberetningen indeholder efter vores opfattelse en retvisende redegørelse for udviklingen i selskabets aktiviteter og økonomiske forhold, samt en beskrivelse af de væsentligste risici og usikkerhedsfaktorer, som selskabet kan påvirkes af.

Årsrapporten indstilles til generalforsamlingens godkendelse.

Rønne, den 26. marts 2015

Direktion:

Poul Friis Hansen

Bestyrelse:

Egon Jensen
Formand

Peter Brandt Kofoed
næstformand

Cecilie Mattsson

Eva Christina Dideriksen

Hans Hansen

Jens Borup Pedersen

Per Eiler Hansen

DEN UAFHÆNGIGE REVISORS ERKLÆRINGER

Til medlemmerne i Bornholms Brand A.m.b.a.

Påtegning på koncernregnskabet og årsregnskabet

Vi har revideret koncernregnskabet og årsregnskabet for Bornholms Brand A.m.b.a. for regnskabsåret 1. januar – 31. december 2014, der omfatter anvendt regnskabspraksis, resultatopgørelse, totalindkomstopgørelse, balance, egenkapitalopgørelse og noter for henholdsvis koncernen og moderselskabet. Koncernregnskabet og årsregnskabet udarbejdes efter lov om finansiel virksomhed.

Ledelsens ansvar for koncernregnskabet og årsregnskabet

Ledelsen har ansvaret for udarbejdelsen af et koncernregnskab og et årsregnskab, der giver et retvisende billede i overensstemmelse med lov om finansiel virksomhed. Ledelsen har endvidere ansvaret for den interne kontrol, som ledelsen anser for nødvendig for at udarbejde et koncernregnskab og et årsregnskab uden væsentlig fejlinformation, uanset om denne skyldes besvigelser eller fejl.

Revisors ansvar og den udførte revision

Vores ansvar er at udtrykke en konklusion om koncernregnskabet og årsregnskabet på grundlag af vores revision. Vi har udført revisionen i overensstemmelse med internationale standarder om revision og yderligere krav ifølge dansk revisorlovgivning. Dette kræver, at vi overholder etiske krav samt planlægger og udfører revisionen for at opnå høj grad af sikkerhed for, om koncernregnskabet og årsregnskabet er uden væsentlig fejlinformation.

En revision omfatter udførelse af revisionshandlinger for at opnå revisionsbevis for beløb og oplysninger i koncernregnskabet og årsregnskabet. De valgte revisionshandlinger afhænger af revisors vurdering, herunder vurdering af risici

for væsentlig fejlinformation i koncernregnskabet og årsregnskabet, uanset om denne skyldes besvigelser eller fejl. Ved risikovurderingen overvejer revisor intern kontrol, der er relevant for selskabets udarbejdelse af et koncernregnskab og et årsregnskab, der giver et retvisende billede. Formålet hermed er at udføre revisionshandlinger, der er passende efter omstændighederne, men ikke at udtrykke en konklusion om effektiviteten af selskabets interne kontrol. En revision omfatter endvidere en vurdering af, om ledelsens valg af regnskabspraksis er passende, om ledelsens skøn er rimelige samt den samlede præsentation af koncernregnskabet og årsregnskabet.

Det er vores opfattelse, at det opnåede revisionsbevis er tilstrækkeligt og egnet som grundlag for vores konklusion.

Revisionen har ikke givet anledning til forbehold.

Konklusion

Det er vores opfattelse, at koncernregnskabet og årsregnskabet giver et retvisende billede af koncernens og moderselskabets aktiver, passiver og finansielle stilling pr. 31. december 2014 samt af resultatet af koncernens og moderselskabets aktiviteter for regnskabsåret 1. januar – 31. december 2014 i overensstemmelse med lov om finansiel virksomhed.

Udtalelse om ledelsesberetningen

Vi har i henhold til lov om finansiel virksomhed gennemlæst ledelsesberetningen. Vi har ikke foretaget yderligere handlinger i tillæg til den udførte revision i koncernregnskabet og årsregnskabet.

Det er på denne baggrund vores opfattelse, at oplysningerne i ledelsesberetningen er i overensstemmelse med koncernregnskabet og årsregnskabet.

København, den 26. marts 2015

Deloitte

Statsautoriseret Revisionspartnerselskab

Anders O. Gjelstrup
statsautoriseret revisor

RESULTATOPGØRELSE

Note	Morderselskab		Koncern		
	2014 t.kr.	2013 t.kr.	2014 t.kr.	2013 t.kr.	
Forsikringsvirksomhed					
2	Bruttopræmier	0	0	111.275	111.511
7	Afgivne genforsikringspræmier	0	0	-8.123	-11.837
2	Ændring i præmiehensættelser	0	0	103	-1.380
	Præmieindtægter f.e.r. i alt	0	0	103.255	98.294
3	Forsikringsteknisk rente f.e.r.	0	0	-169	8
	Udbetalte erstatninger	0	0	-67.867	-52.218
7	Modtaget genforsikringsdækning	0	0	11.886	3.338
	Ændring i erstatningshensættelser	0	0	6.479	-22.782
7	Ændring i genforsikringsandel af erstatningshensættelser	0	0	-9.530	12.283
	Erstatningsudgifter f.e.r. i alt	0	0	-59.032	-59.379
5	Erhvervelsesomkostninger	0	0	-5.036	-4.918
6	Administrationsomkostninger	0	0	-15.543	-15.757
7	Provisioner og gevinstandele fra genforsikringsselskaber	0	0	-167	480
	Forsikringsmæssige driftsomkostninger f.e.r. i alt	0	0	-20.746	-20.195
	Forsikringsteknisk resultat	0	0	23.308	18.728

RESULTATOPGØRELSE

Note	Morderselskab		Koncern	
	2014 t.kr.	2013 t.kr.	2014 t.kr.	2013 t.kr.
Investeringsvirksomhed				
	18.501	12.784	0	0
8 Indtægter fra associerede virksomheder	0	0	0	-290
	156	273	164	281
9 Renteindtægter og udbytter mv.	1.385	1.087	7.372	5.078
10 Kursreguleringer	-653	2.775	2.735	3.571
Renteudgifter	0	0	-20	-39
Administrationsomkostninger i.f.m. inv. aktivitet	-861	-895	-1.020	-526
Investeringsafkast i alt	18.528	16.024	9.231	8.075
Forrentning af forsikringsmæssige hensættelser	0	0	-155	-211
Investeringsafkast efter forsikringsteknisk rente	18.528	16.024	9.076	7.864
11 Andre indtægter	0	0	833	497
12 Andre omkostninger	-1.009	-1.487	-1.383	-1.487
Resultat før skat	17.519	14.537	31.834	25.602
13 Skat	0	0	-7.472	-6.337
Årets resultat	17.519	14.537	24.362	19.265

TOTALINDKOMSTOPGØRELSE

Årets resultat	17.519	14.537	24.362	19.265
Anden totalindkomst	0	0	0	0
Totalindkomst i alt	17.519	14.537	24.362	19.265

RESULTATDISPONERING

Koncernens resultat efter skat fordeles således:

Bornholms Brand A.m.b.a.'s andel	17.519	14.537
Minoritetsinteresser	6.843	4.728
	24.362	19.265

Resultatdisponering:

Overført til reserve efter indre værdis metode	18.501	12.784
Henlagt til overført resultat	-982	1.753
	17.519	14.537

BALANCE

Note	Moderselskab		Koncern		
	2014 t.kr.	2013 t.kr.	2014 t.kr.	2013 t.kr.	
Aktiver					
14	Driftsmidler	0	0	212	307
15	Domicilejendomme	0	0	8.437	8.447
Materielle aktiver i alt		0	0	8.649	8.754
16	Investeringsjendomme	2.400	3.300	2.400	3.300
17	Kapitalandele i tilknyttede virksomheder	131.374	112.873	0	0
18	Kapitalandele i associerede virksomheder	0	0	0	0
Invest. i tilknyttede og associerede virksomheder		131.374	112.873	0	0
19	Kapitalandele	1.391	1.392	2.788	2.390
19	Investeringsforeningsandele	26.762	23.703	101.185	93.602
	Obligationer	37.177	40.383	211.136	195.516
	Andre udlån	454	628	454	628
20	Andre finansielle investeringsaktiver i alt	65.784	66.106	315.563	292.136
Investeringsaktiver i alt		199.558	182.279	317.963	295.436
	Genforsikringsandele af erstatningshensættelser	0	0	13.979	23.105
Genf.andele af hens. til forsikringskontrakter		0	0	13.979	23.105
	Tilgodehavende hos forsikringstagere	0	0	2.782	2.771
	Tilgodehavende hos forsikringsvirksomheder	0	0	2.369	773
	Andre tilgodehavender	181	203	299	579
Tilgodehavender i alt		181	203	5.450	4.123
	Udskudte skatteaktiver	0	0	157	181
	Likvide beholdninger	800	490	14.965	10.347
Andre aktiver i alt		800	490	15.122	10.528
	Tilgodehavende renter	224	219	1.629	1.478
21	Andre periodeafgrænsningsposter	0	0	166	207
Periodeafgrænsningsposter i alt		224	219	1.795	1.685
Aktiver i alt		200.763	183.191	362.958	343.631

BALANCE

Note	Moderselskab		Koncern	
	2014 t.kr.	2013 t.kr.	2014 t.kr.	2013 t.kr.
Passiver				
Egenkapital				
Opskrivningshænlægelse	113.363	94.862	0	0
Overført overskud	86.988	87.970	200.351	182.833
Minoritetsinteresser			48.590	41.747
Egenkapital i alt	200.351	182.832	248.941	224.580
Præmiehensættelser	0	0	40.789	40.892
Erstatningshensættelser	0	0	62.836	68.194
Hensættelser til forsikringskontrakter i alt	0	0	103.625	109.086
Andre hensættelser	0	0	400	500
Hensatte forpligtelser i alt	0	0	104.025	109.586
Gæld i forbindelse med direkte forsikring	0	0	1.733	164
Gæld i forbindelse med genforsikring	0	0	1.362	2.755
Gæld til tilknyttede virksomheder	39	6	0	0
Aktuelle skatteforpligtelser	0	0	2.667	858
22 Anden gæld	373	353	4.212	5.660
Gæld i alt	412	359	9.974	9.437
Periodeafgrænsningsposter	0	0	18	28
Passiver i alt	200.763	183.191	362.958	343.631
23 Følsomhedsoplysninger				
24 Basiskapital og solvensmargen				
25 Langfristet gæld				
26 Nærtstående parter				
27 Sikkerheds- og eventualforpligtelser				
28 Bestyrelsens og direktionens ledelseshverv				

EGENKAPITALOPGØRELSE

	OPSKRIVNINGS- HENLÆGGELSE	OVERFØRT OVERSKUD	TOTAL
	t.kr.	t.kr.	t.kr.
Egenkapital pr. 31.12.2012	82.078	86.217	168.295
Årets resultat	12.784	1.753	14.537
Anden totalindkomst	0	0	0
Årets totalindkomst	12.784	1.753	14.537
Egenkapital pr. 31.12.2013	94.862	87.970	182.832
Årets resultat	18.501	-982	17.519
Anden totalindkomst	0	0	0
Årets totalindkomst	18.501	-982	17.519
Egenkapital pr. 31.12.2014	113.363	86.988	200.351

EGENKAPITALOPGØRELSE - KONCERN

	OVERFØRT OVERSKUD	MINORITETS- INTERESSER	TOTAL
	t.kr.	t.kr.	t.kr.
Egenkapital pr. 31.12.2012	168.295	37.019	205.314
Årets resultat	14.537	4.728	19.265
Anden totalindkomst	0	0	0
Årets totalindkomst	14.537	4.728	19.265
Egenkapital pr. 31.12.2013	182.832	41.747	224.579
Årets resultat	17.519	6.843	24.362
Anden totalindkomst	0	0	0
Årets totalindkomst	17.519	6.843	24.362
Egenkapital pr. 31.12.2014	200.351	48.590	248.941

NOTER

NOTE 1 HOVED- OG NØGLETAL FOR KONCERNEN(5 ÅRS OVERSIGT)

Hovedtal (t.kr.)	2014	2013	2012	2011	2010
Bruttopræmieindtægter	111.378	110.131	106.515	101.075	98.166
Bruttoerstatningsudgifter	-61.388	-75.000	-55.341	-65.003	-69.618
Forsikringsmæssige driftsomkostninger i alt	-20.579	-20.675	-19.476	-18.764	-18.503
Resultat af genforsikring	-5.934	4.264	-11.099	-5.708	4.056
Forsikringsteknisk resultat	23.308	18.728	20.399	11.880	16.610
Investeringsafkast efter forsikringsteknisk rente	9.076	7.864	8.761	3.568	6.787
Årets resultat	24.362	19.265	19.658	11.359	18.682
Afløbsresultat brutto	9.540	5.522	11.197	6.845	9.254
Afløbsresultat f.e.r.	6.679	6.090	9.031	8.296	9.428
Forsikringsmæssige hensættelser i alt	103.625	109.086	83.911	91.301	93.449
Forsikringsaktiver i alt	13.979	23.105	10.792	18.177	24.228
Egenkapital i alt	248.941	224.580	205.314	185.793	174.434
Aktiver i alt	362.958	343.631	299.999	290.252	274.712
Gennemsnitlig antal heltidsbeskæftigede	29,2	30,1	30,2	30,4	29,2
Nøgletal					
Bruttoerstatningsprocent	55,1%	68,1%	52,0%	64,3%	70,9%
Bruttoomkostningsprocent	18,6%	19,0%	18,4%	18,6%	19,2%
Resultat af genforsikring i procent	5,3%	-3,9%	10,4%	5,7%	-4,1%
Combined ratio	79,0%	83,3%	80,8%	88,6%	86,0%
Operating ratio	79,0%	83,0%	80,8%	88,3%	83,5%
Relativt afløbsresultat	15,4%	19,3%	23,3%	21,3%	24,2%
Egenkapitalens forrentning	10,3%	9,0%	10,1%	6,3%	11,3%

Hoved- og nøgletal er udarbejdet efter bekendtgørelse om finansielle rapporter for forsikringselskaber og tværgående pensionskasser.

NOTE 2 – 13 – NOTER TIL RESULTATOPGØRELSE

	Morderselskab		Koncern	
	2014	2013	2014	2013
	t.kr.	t.kr.	t.kr.	t.kr.
2. Bruttopræmier				
Bruttopræmier			111.275	111.511
Ændring i præmiehensættelser			103	-1.380
Årets bruttopræmieindtægter			111.378	110.131
Årets bruttopræmieindtægter vedrører alene direkte forsikring i Danmark				
3. Forsikringsteknisk rente f.e.r.				
Forsikringsteknisk rente er et beregnet renteafkast af årets gennemsnitlige forsikringsmæssige hensættelser med fradrag af forsikringsaktiver. Som rentesats anvendes den af Nasdaq OMX Copenhagen A/S offentliggjorte gennemsnitsobligationsrente.				
Beregnet forsikringsteknisk rente			155	211
Diskontering (løbetidsforkortelser)			-324	-203
			-169	8
4. Afløbsresultat				
Afløbsresultat excl. diskontering				
Bruttoforretning			9.540	5.522
Afgiven forretning			-2.861	568
Afløbsresultat for egen regning			6.679	6.090
5. Erhvervelsesomkostninger				
Forsikringskonsulenter, anvisningsprovision mv.			3.967	3.614
Besigtigelsesomkostninger			593	606
Markedsføringsomkostninger			472	694
Øvrige erhvervelsesomkostninger			4	4
			5.036	4.918

NOTER TIL RESULTATOPGØRELSE

	Moderselskab		Koncern	
	2014 t.kr.	2013 t.kr.	2014 t.kr.	2013 t.kr.
6. Administrationsomkostninger				
Lønninger, pensioner og bestyrelses honorar mv.			12.913	13.407
Personale- og mødeudgifter			351	200
Repræsentation mv.			10	11
Kursus og uddannelse			146	303
Lokaleomkostninger			932	769
Kontorholdsudgifter incl. småanskaffelser, inventar mv.			2.358	2.378
EDB udgifter			3.715	4.169
Anden ekstern assistance mv.			566	435
Øvrige administrationsomkostninger			242	261
Diverse opkrævningsgebyrer mv.			-771	-839
Overført til skadeomkostninger			-4.919	-5.337
			15.543	15.757
Honorar (inkl. moms) til generalforsamlingsvalgt revision				
Deloitte				
Honorar for lovpligtig revision af årsregnskabet	42	41	345	331
Honorar for andre erklæringsopgaver med sikkerhed	0	0	15	15
Honorar for andre ydelser end revision	0	0	3	77
I alt	42	41	363	423
Personaleudgifter				
I årets omkostninger indgår følgende personaleudgifter:				
Lønninger og gager	515	484	15.485	15.486
Pensionsbidrag	0	0	1.782	1.850
Udgifter til social sikring	4	3	323	302
Lønsumsafgift	0	0	1.987	1.906
Øvrige ydelser, kørsel mv.	9	4	249	231
I alt personaleudgifter mv.	528	491	19.826	19.775
Vederlag til bestyrelse:				
Egon Jensen, formand	64	58	208	202
Kim Bruhn-Petersen (Topdanmark), næstformand A/S	0	0	0	0
Hans Thomassen (Topdanmark)	0	0	0	0
Peter Brandt Koefoed, næstformand	29	26	69	66
Michael Almeborg	6	18	19	58
Mads Larsen	6	18	6	18
Ole Lunddahl	6	17	6	17
Tim Stender	6	18	6	18
Trine Richter-Lund	6	17	6	17
Cecilie Mattsson	13	0	13	0
Eva Christina Dideriksen	13	0	27	0
Hans Hansen	12	0	12	0
Jens Borup Pedersen	13	0	13	0
Per Eiler Hansen	13	0	13	0
Vederlag til bestyrelse i alt	187	172	398	396
Vederlag til direktion	320	314	1.595	1.564
Værdi af fri bil og telefon	0	0	120	121
Vederlag mv. til direktion i alt	320	314	1.715	1.685
Samlet vederlag mv. til bestyrelse og direktion	507	486	2.113	2.081

Koncernen har i gennemsnit haft 29,2 fuldtidsbeskæftigede medarbejdere mod 30,1 i 2013.

NOTER TIL RESULTATOPGØRELSE

	Morderselskab		Koncern	
	2014 t.kr.	2013 t.kr.	2014 t.kr.	2013 t.kr.
7. Resultat af afgiven forretning				
Afgivne genforsikringspræmier			-8.123	-11.837
Modtaget genforsikringsdækning			11.886	3.338
Ændring genforsikringsandel erstatningshensættelser			-9.530	12.283
Provisioner og gevinstandele fra genforsikringselskaber			-167	480
			-5.934	4.264
8. Indtægter fra associerede virksomheder				
Resultat af Bornholms-IT ApS			0	630
Resultat af Gensam Data A/S			0	-920
			0	-290
Associerede virksomheder blev afhændet i 2013.				
9. Renter og udbytter mv.				
Renteindtægter	526	534	3.549	3.488
Udbytte af investeringsforeninger	859	553	3.823	1.590
	1.385	1.087	7.372	5.078
10. Kursreguleringer				
Realiserede kursreguleringer investeringsaktiver				
Obligationer	-2	-13	233	-1.124
Investeringsforeninger	60	52	-652	136
Diskontering af forsikringshensættelser	0	0	-430	117
Realiserede kursreguleringer i alt	58	39	-849	-871
Urealiserede kursreguleringer investeringsaktiver				
Investeringssejendomme	-900	0	-900	0
Kapitalandele	-551	149	-152	298
Obligationer	401	149	1.062	-1.452
Investeringsforeninger	639	2.195	3.874	5.353
Andre udlån	-300	243	-300	243
Urealiserede kursreguleringer i alt	-711	2.736	3.584	4.442
I alt	-653	2.775	2.735	3.571

NOTER TIL RESULTATOPGØRELSE

	Morderselskab		Koncern	
	2014 t.kr.	2013 t.kr.	2014 t.kr.	2013 t.kr.
11. Andre indtægter				
Agenturprovision fra andre selskaber			485	469
Taksationer for fremmed regning			18	21
Diverse indtægter			330	7
			833	497
12. Andre omkostninger				
Bevilget støtte til lokale aktiviteter:				
Destination Bornholm	348	500	348	500
Bornholms Højskole	0	314	0	314
Nyker Borgerforening	100	0	100	0
Væksthus Hovedstaden	130	130	130	130
Mobilt lydanlæg	0	100	0	100
Rønne Theater	0	30	0	30
Svanemøllen	0	75	0	75
Viking Atletik	50	50	50	50
ACAB	0	50	0	50
NaturBornholm	50	50	50	50
Træningscykler, Bornholms Hospital	55	0	55	0
Legeredskab Bornholms Hospital	0	50	0	50
Business Center Bornholm	163	30	163	30
Nylars koret	0	30	0	30
Øvrige	113	78	487	78
	1.009	1.487	1.383	1.487
13. Skat				
Aktuel skat			8.151	6.529
Regulering vedr. tidligere år			-702	-280
Ændring af udskudt skat			23	88
			7.472	6.337
Betalte skatter i alt				
			5.481	6.369
Selskabet er sambeskattet med alle enheder i koncernen og hæfter solidarisk for disses selskabsskatter og kildeskatter mv.				
Udskudt skat hviler på:				
Driftsmidler			-59	-56
Langsigtede personaleomkostninger			-98	-125
I alt			-157	-181
Afstemning af årets skat				
Beregnet skat af årets resultat			24,5	25,0
Regulering vedrørende tidligere år			-0,8	0,0
Nedsættelse af selskabsskatteprocent			-0,5	0,0
Rentetillæg			-0,4	0,0
Ikke fradragsberettigede omkostninger			0,0	1,0
Ikke skattepligtige indtægter og ikke fradragsberettigede udgifter			0,7	-1,0
Effektiv skatteprocent			23,5	25,0
Afstemning er foretaget med udgangspunkt i resultatet før skat.				

NOTE 14 – 25 - NOTER TIL BALANCE

	Morderselskab		Koncern	
	2014 t.kr.	2013 t.kr.	2014 t.kr.	2013 t.kr.
14. Driftsmidler				
Kostpris 1. januar			2.075	2.264
Årets afgang			-47	-189
Kostpris 31. december			<u>2.028</u>	<u>2.075</u>
Af- og nedskrivninger 1. januar			1.768	1.863
Årets af- og nedskrivninger			95	94
Tilbageført afskrivning på afgang			-47	-189
Af- og nedskrivninger 31. december			<u>1.816</u>	<u>1.768</u>
Bogført værdi 31. december			<u>212</u>	<u>307</u>
15. Domicilejendomme				
Omvurderet værdi 1. januar			11.177	11.177
Anskaffelsessum 31. december			<u>11.177</u>	<u>11.177</u>
Værdireguleringer 1. januar			-1.839	-1.839
Værdireguleringer 31. december			<u>-1.839</u>	<u>-1.839</u>
Afskrivninger primo			-891	-881
Årets afskrivninger			-10	-10
Af- og nedskrivninger 31. december			<u>-901</u>	<u>-891</u>
Bogført værdi 31. december			<u>8.437</u>	<u>8.447</u>
Offentlig vurdering senest pr. oktober 2012			<u>10.100</u>	<u>10.100</u>

Koncernen ejer en domicilejendom. Den bogførte værdi for ejendommen anser ledelsen for at svare til markedsværdien. Ved fastsættelse af ejendommens markedsværdi er anvendt en afkastprocent på 6,5 % (2013: 6,5 %).

Der har været anvendt input fra ekstern vurderingsmand ved måling af koncernens domicilejendom.

NOTER TIL BALANCE

	Moderselskab		Koncern	
	2014 t.kr.	2013 t.kr.	2014 t.kr.	2013 t.kr.
16. Investeringsejendomme				
Ejendom matr. nr. 920a Rønne Bygrunde, Tornegade 4				
Dagsværdi 1. januar	1.500	1.500	1.500	1.500
Dagsværdi 31. december	1.500	1.500	1.500	1.500
Offentlig vurdering senest pr. oktober 2012	1.600	1.600	1.600	1.600
Ejendom matr. nr. 151c Gudhjem Fiskerleje Gudhjem Mølle				
Dagsværdi 1. januar	1.800	1.800	1.800	1.800
Årets værdiregulering til dagsværdi	-900	0	-900	0
Dagsværdi 31. december	900	1.800	900	1.800
Offentlig vurdering senest pr. oktober 2012	450	450	450	450
Bogført værdi 31. december	2.400	3.300	2.400	3.300

Der har ikke været anvendt ekstern vurderingsmand ved måling af selskabets investeringsejendomme.

17. Kapitalandele i tilknyttede virksomheder

Kostpris 1. januar	18.012	18.012
Kostpris 31. december	18.012	18.012
Nettoopskrivning 1. januar	94.861	82.077
Årets resultat	18.501	12.784
Nettoopskrivning 31. december	113.362	94.861
Regnskabsmæssig værdi 31. december	131.374	112.873

Kapitalandele i tilknyttede virksomheder omfatter:
Bornholms Brandforsikring A/S, Rønne, ejerandel 73%

NOTER TIL BALANCE

	Moterselskab		Koncern	
	2014 t.kr.	2013 t.kr.	2014 t.kr.	2013 t.kr.
18. Kapitalandele i associerede virksomheder				
Kostpris 1. januar	0	0	0	27.932
Likvidation af Bornholms-IT ApS			0	-26.502
Salg	0	0	0	-1.430
Kostpris 31. december	0	0	0	0
Nettonedskrivning 1. januar	0	0	0	-23.601
Årets resultat	0	0	0	36
Likvidation af Bornholms-IT ApS	0	0	0	23.565
Nettonedskrivning 31. december	0	0	0	0
Regnskabsmæssig værdi 31. december	0	0	0	0

Associerede virksomheder blev afhændet i 2013.

19. Kapitalandele og aktiebaserede inv.foreningsandele

Topdanmark A/S	1.391	992	2.782	1.984
Danske Invest Engros Østeuropa	0	7	0	7
Danske Invest Engros Glob. Em. Mkt. Smaller Co	0	19	0	19
Danske Invest Engros Global Stock Picking	0	0	12.168	4.899
Danske Invest Global StockPicking 2	3.225	0	3.225	0
Danske Invest Select Global Eqity Solution	2.012	3.200	5.183	3.200
Danske Invest Danmark Fokus	3.280	0	12.665	3.765
Danske Invest Østeuropa	0	0	0	3.332
Danske Invest Europa Valutasikret Akk.	0	0	2.264	0
BL&S Invest Danske Aktier	2.503	5.284	7.682	16.215
BL&S Invest Globale Aktier	1.518	3.058	5.584	11.251
Destination Bornholm	0	0	5	5
Little Smart Things	0	400	0	400
Bornholms Havbrug A/S	0	0	0	0
	13.929	12.960	51.558	45.077

20. Andre finansielle investeringsaktiver i alt

Samlede anskaffelsessummer

Kapitalandele	1.548	1.003	2.151	1.606
Investeringsforeningsandele	22.450	16.999	87.546	75.868
Obligationer	35.858	39.108	208.804	194.502
Andre udlån	454	628	454	628
	60.310	57.738	298.955	272.604
Bogført værdi	65.784	66.106	315.563	292.136

NOTER TIL BALANCE

	Moderselskab		Koncern	
	2014	2013	2014	2013
	t.kr.	t.kr.	t.kr.	t.kr.
21. Andre periodeafgrænsningsposter				
Forudbetalte gager			131	141
Andre periodeafgrænsningsposter			35	66
			166	207
22. Anden gæld				
Skyldige omkostninger mv.	307	294	1.533	2.731
Skyldig A-skat, ATP	1	0	25	24
Skyldig lønsumsafgift	0	0	216	195
Skyldige feriepenge	0	0	41	0
Feriepengeforpligtelser funktionærer	65	59	2.388	2.370
Medarbejderobligationer	0	0	0	336
Skyldig moms	0	0	9	4
	373	353	4.212	5.660
23. Følsomhedsoplysninger				
Rentestigning på 0,7 pct. point			4.418	4.034
Rentefald på 0,7 pct. point			-4.418	-4.034
Aktiekursfald på 12 pct.			-6.225	-5.553
Ejendomsprisfald på 8 pct.			-702	-771
Valutakursrisiko (VaR 99,5)			0	0
Tab på modparter på 8 pct.			-2.003	-2.539
24. Basiskapital og kapitalkrav				
Egenkapital	200.351			
Andel af diskonterings-effekt i datterselskab		-348		
Basiskapital ultimo	<u>200.003</u>			
25. Langfristet gæld				
Al gæld forfalder inden 5 år				

NOTE 26 – 28 – ØVRIGE NOTER

26. Nærtstående parter

Bornholms Brand A.m.b.a. er nærtstående part med bestemmende indflydelse med Bornholms Brandforsikring A/S.

Transaktioner mellem Bornholms Brand A.m.b.a. og Bornholms Brandforsikring A/S i regnskabsåret har været følgende:

- kvartalsvis udfakturering af omkostninger.

Øvrige nærtstående parter omfatter Topdanmark Forsikring A/S.

Transaktioner med øvrige nærtstående parter i regnskabsåret har været følgende:

- transaktioner med Topdanmark Forsikring A/S udgør modtagne provisioner i forbindelse med agentur.

27. Sikkerheds- og eventualforpligtelser

Til sikkerhed for de forsikringsmæssige hensættelser er der registrerede aktiver til en bogført værdi af 109.603 t.kr., som fordeler sig således:

Obligationer	108.648 t.kr.
Likvider	<u>955 t.kr.</u>
I alt	<u>109.603 t.kr.</u>

Øvrige forpligtelser:

Selskabet har givet tilsagn om lån til kongrescentret Green Solution House Bornholm ApS på 5 mio. kr.

28. Bestyrelsens og direktionens ledelseshverv

Egon Jensen, formand

Direktør i:
Egon Jensen Holding ApS

Medlem af bestyrelsen i:
HJB Byggeforretning ApS (formand)
Bornholms Brandforsikring A/S (formand)

Peter Brandt Koefoed, næstformand

Medlem af bestyrelsen i:
Aktieselskabet Bornholms Tidende
Bornholms Spildevand A/S
Bornholms Vand A/S
Bornholms Brandforsikring A/S

Cecilie Mattsson

Eva Christina Dideriksen

Bornholms Museumsforening (formand)
Offshore Center Bornholm
Bornholm F.M.B.A.
Bornholms Brandforsikring A/S

ØVRIGE NOTER

28. Bestyrelsens og direktionens ledelseshverv (fortsat)

Hans Hansen

Direktør i:

Lehnsgaard Rapsolie A/S

Den Bornholmske Sennepsfabrik ApS

Lykkesvej 11 B ApS

Medlem af bestyrelsen i:

Lehnsgaard Rapsolie A/S

Gourmet Bornholm

Jens Borup Pedersen

Direktør for:

BTS ApS

Borup Svaneke Holding ApS

Borup stegman ApS

JBOP A/S

Borup Nexø ApS

Medlem af bestyrelsen i:

Ø-kompagniet ApS

BH Fisk Svaneke ApS

BTS ApS

Borup stegman ApS

JBOP A/S

Gourmet Bornholm

Per Eiler Hansen

Direktør i:

BH Fisk Svaneke ApS

Fish Partners A/S

Brilliant Caviar A/S

Medlem af bestyrelsen i:

Aktieselskabet Bornholms Tidende

Schulz Krydderfedt A/S

SJ Bornholm ApS (formand)

Fish Partners A/S

BH Fisk Svaneke ApS

Brilliant Caviar A/S

Gourmet Bornholm

Fonden for E. Marcussens Feriehuse

Bestyrelsen har i medfør af lov om finansiel virksomhed § 80 godkendt, at direktør Poul Friis Hansen har påtaget sig følgende hverv:

Direktør for:

Bornholms Brandforsikring A/S, Rønne

NOTE 29 BRANCHEREGNSKAB

	2014	2013
	t.kr.	t.kr.
BRAND- OG LØSØREFORSIKRING (PRIVAT)		
Opkrævet bruttopræmie	38.731	38.524
Bruttopræmieindtægter	38.851	37.718
Bruttoerstatningsudgifter	-25.411	-27.038
Bruttodriftsomkostninger	-7.229	-7.183
Resultat af bruttoforretning	6.211	3.497
Resultat af afgiven forretning	-1.628	2.380
Forsikringsteknisk rente	-59	3
Forsikringsteknisk resultat	4.524	5.880
Antallet af erstatninger	2.420	2.925
Gennemsnitlig erstatning for indtrufne skader i året	11	10
Erstatningsfrekvens	14,7	18,0
BRAND- OG LØSØREFORSIKRING (ERHVERV)		
Opkrævet bruttopræmie	21.880	21.489
Bruttopræmieindtægter	21.674	21.337
Bruttoerstatningsudgifter	-10.911	-18.496
Bruttodriftsomkostninger	-4.027	-3.962
Resultat af bruttoforretning	6.736	-1.121
Resultat af afgiven forretning	-3.082	5.020
Forsikringsteknisk rente	-33	1
Forsikringsteknisk resultat	3.621	3.900
Antallet af erstatninger	459	652
Gennemsnitlig erstatning for indtrufne skader i året	32	30
Erstatningsfrekvens	13,5	19,5

NOTE 29 BRANCHEREGNSKAB

	2014	2013
	t.kr.	t.kr.
MOTORKØRETØJSFORSIKRING, KASKO		
Opkrævet bruttopræmie	28.070	29.050
Bruttopræmieindtægter	28.331	28.926
Bruttoerstatningsudgifter	-10.890	-13.352
Bruttodriftsomkostninger	-5.166	-5.354
Resultat af bruttoforretning	12.275	10.220
Resultat af afgiven forretning	-117	-248
Forsikringsteknisk rente	-43	2
Forsikringsteknisk resultat	12.115	9.974
Antallet af erstatninger	1.046	1.158
Gennemsnitlig erstatning for indtrufne skader i året	11	12
Erstatningsfrekvens	12,8	14,2
ANDEN FORSIKRING		
Opkrævet bruttopræmie	22.594	22.448
Bruttopræmieindtægter	22.522	22.150
Bruttoerstatningsudgifter	-14.176	-16.114
Bruttodriftsomkostninger	-4.157	-4.145
Resultat af bruttoforretning	4.189	1.891
Resultat af afgiven forretning	-1.107	-2.888
Forsikringsteknisk rente	-34	2
Forsikringsteknisk resultat	3.048	-995
Antallet af erstatninger	735	848
Gennemsnitlig erstatning for indtrufne skader i året	24	22
Erstatningsfrekvens	3,2	3,7

NOTE 30 RISIKOFORHOLD I KONCERNEN

Styring af koncernens risici er et væsentligt ledelsesmæssigt fokusområde, da en uforudset udvikling heri kan påvirke koncernens resultater og egenkapital væsentligt.

Bestyrelsen fastsætter og godkender den overordnede politik for selskabets risikopåtagelse, ligesom bestyrelsen fastlægger de overordnede rammer herfor samt den nødvendige rapportering.

De væsentligste risici, som koncernen påtager sig, udgøres dels af forretningsmæssige risici forbundet med driften af den egentlige forsikringsdrift dels af finansielle risici forbundet med håndtering af selskabets betydelige likviditetsflow og investeringsvirksomhed. Dertil kommer operationelle risici, som er risici for tab på grund af utilstrækkelige eller fejlbehæftede interne procedurer.

Fra 1/1 2016 indføres Solvency II - dog er der nationalt allerede pr. 1/1 2014 implementeret dele af Solvency II via ny kapitaldækningsbekendtgørelse.

Formålet med opgørelsen af det individuelle solvensbehov er at skabe en kapitaldækning, der kan opfange de risici, som kan blive aktuelle for virksomheden.

For yderligere at styrke selskabets kapitalgrundlag har bestyrelsen for forsikrings-selskabet på denne baggrund besluttet, at der ikke udbetales udbytte for 2014.

Arbejdet med beregning af det individuelle solvenskrav har været foretaget af direktion og bestyrelse i Bornholms Brandforsikring A/S ud fra de af bestyrelsen udstukne retningslinjer og Finanstilsynets bekendtgørelser om dette. Der er samtidig anvendt stresstests og følsomhedsanalyser af selskabets risikoforhold.

Bestyrelse og direktion afsætter de fornødne ressourcer, således at overgangen til Solvency II kan gennemføres på en god og værdiskabende måde.

Forsikringsrisici

Bornholms Brandforsikring A/S tegner skadeforsikringer for private, nedlagte landbrug samt erhvervsvirksomheder. Det fremgår af selskabets acceptpolitik hvilke områder, hvilke typer og hvilke størrelser af risici, der kan indtegnes.

Med henblik på at reducere risikoen for tab ved forsikringsbegivenheder, samt begrænse størrelsen af udsving i det forsikringstekniske resultat, tegnes genforsikring.

Genforsikringsprogrammet skal sikre, at en enkelt skadebegivenhed eller en tilfældig ophobning af større skader ikke kan medføre et uacceptabelt tab af kapital.

Genforsikringsprogrammet, som bl.a. indeholder hvilke typer af forretning, der skal tegnes reassurance på og fastlægger selskabets selvbehold ved forskellige skadebegivenheder, forelægges årligt bestyrelsen til godkendelse.

Selskabets selvbehold vurderes med udgangspunkt i, hvad der er økonomisk forsvarligt og under skyldig hensyntagen til kapitalgrundlag mv.

Finansielle risici

De finansielle risici, som koncernen er eksponeret overfor, er den generelle renteutvikling samt kursudvikling på selskabernes beholdning af værdipapirer.

Der er af bestyrelsen fastsat rammer for investeringer i finansielle aktiver, og disse er nærmere beskrevet i selskabernes investeringspolitik. Her fremgår det, i hvilke værdipapirer selskabernes midler kan placeres. Endvidere tilsiger investeringspolitikken en vis spredning i selskabernes investeringer for derved at imødekomme de konjunkturmæssige udsving.

Udviklingen i selskabets investeringsportefølje forelægges løbende bestyrelserne i moder- og datterselskab til orientering.

Inden for rammerne af selskabernes investeringspolitik er selve forvaltningen af

investeringsporteføljen outsourcet til en ekstern kapitalforvalter.

Generelt kan siges, at anbringelse af finansielle aktiver i forsikringsselskabet sker i mere kortvarige og mindre risikofyldte værdipapirer, mens investeringer i moderselskabet kan være af mere langsigtet karakter.

I forsikringsselskabet placeres de finansielle aktiver således, at selskabet til enhver tid kan opfylde sine forpligtelser overfor forsikringstagerne.

Operationelle risici

Operationelle risici er risici for tab på grund af utilstrækkelige eller fejlbehæftede interne procedurer.

Selskabet udvikler og tilpasser løbende virksomhedens systemer, forretningsgange og interne procedurer. Ansvar for risikostyringen i denne forbindelse ligger hos de ansvarlige ledere.

I forbindelse med alle projekter udarbejdes en risikovurdering med risici, mulige konsekvenser samt tiltag til begrænsning af disse risici. Forretningsgange og procedurer i alle kritiske områder gennemgås løbende med henblik på vurdering af risikoelementer samt tiltag til begrænsning af risikoen.

NOTE 31 ANVENDT REGNSKABSPRAKSIS

Årsrapporten aflægges i overensstemmelse med lov om finansiell virksomhed, herunder den af Finanstilsynet udsendte bekendtgørelse om finansielle rapporter for kreditinstitutter og fondsmæglere m.fl.

Årsrapporten for 2014 er aflagt efter samme regnskabspraksis som året før.

Generelt

Aktiver indregnes i balancen, når det som følge af en tidligere begivenhed er sandsynligt, at fremtidige økonomiske fordele vil tilflyde selskabet, og aktivets værdi kan måles pålideligt.

Forpligtelser indregnes i balancen, når selskabet som følge af en tidligere begivenhed har en retlig eller faktisk forpligtelse, og det er sandsynligt, at fremtidige økonomiske fordele vil fragå selskabet, og forpligtelsens værdi kan måles pålideligt.

Ved første indregning måles aktiver og forpligtelser til kostpris. Måling efter første indregning sker som beskrevet for hver enkelt regnskabspost nedenfor.

Ved indregning og måling tages hensyn til forudsigelige risici og tab, der fremkommer, inden årsrapporten aflægges, og som be- eller afkræfter forhold, der eksisterede på balancedagen.

I resultatopgørelsen indregnes indtægter, i takt med at de indtjenes, mens omkostninger indregnes med de beløb, der vedrører regnskabsåret.

Koncernregnskabet

Koncernregnskabet omfatter moderselskabet Bornholms Brand A.m.b.a. samt datterselskabet Bornholms Brandforsikring A/S.

I koncernregnskabet er ensartede poster i moderselskabet og datterselskabet sammenlagt. Datterselskabet anvender samme regnskabspraksis som moderselskabet.

Koncerninterne indtægter og omkostninger, mellemværender, aktiebesiddelser og udbytter samt fortjeneste og tab ved interne transaktioner er elimineret.

Nøgletal

Nøgletal for skadeforsikring opgøres i henhold til Finanstilsynets regnskabsbekendtgørelse. Da intern husleje, som i koncernregnskabet er elimineret, skal indgå i beregningen af nøgletallene, kan nøgletallene ikke beregnes direkte ud fra resultatopgørelsen.

Fremmed valuta

Aktiver og passiver i fremmed valuta indregnes til Danmarks Nationalbanks offentliggjorte valutakurs på balancedagen. Indtægter og udgifter i fremmed valuta indregnes til de på transaktionstidspunktet gældende valutakurser. Valutakursreguleringer indregnes i resultatopgørelsen.

Koncerninterne transaktioner

Koncerninterne ydelser afregnes på markedsvilkår eller omkostningsdækkende basis. Løbende mellemværender forrentes på markedsbaserede vilkår.

Regnskabsmæssige skøn

Opgørelsen af den regnskabsmæssige værdi af visse aktiver og forpligtelser er forbundet med et skøn over, hvordan fremtidige begivenheder påvirker værdien af disse aktiver og forpligtelser. De væsentligste skøn vedrører forsikringsmæssige hensættelser, opgørelsen af dagsværdien for unoterede finansielle instrumenter samt hensatte forpligtelser. De udøvede skøn er baseret på forudsætninger, som ledelsen anser som for-svarlige.

Resultatopgørelse

Præmieindtægter for egen regning

Præmieindtægter f.e.r. omfatter årets opkrævede præmier med fradrag af de til genforsikringen afgivne præmier reguleret for bevægelserne i præmiehensættelserne svarende til en periodisering over forsikringernes dækningsperiode.

Forsikringsteknisk rente for egen regning

Forsikringsteknisk rente f.e.r. er opgjort som et beregnet renteafkast af årets gennemsnitlige forsikringsmæssige hen-

sættelser med fradrag af forsikringsaktiver.

Som grundlag for forsikringsteknisk rente er anvendt åbne fastforrentede kroneobligationer med restløbetid under 3 år i henhold til officiel kursliste fra den Nordiske Børs København.

Erstatningsudgifter for egen regning

Erstatningsudgifter f.e.r. omfatter årets udbetalte erstatninger med fradrag af de fra genforsikringen refunderede erstatninger reguleret for bevægelserne i erstatningshensættelser.

Erstatningsudgifterne f.e.r. omfatter således kendte og forventede erstatningsudgifter vedrørende regnskabsåret. Endvidere indgår direkte og indirekte omkostninger forbundet med skadebehandlingen. Herudover indgår forskellen (af-løbsresultatet) mellem de i regnskabsåret udbetalte og hensatte erstatninger vedrørende skader indtruffet i tidligere år og erstatningshensættelserne ved regnskabsårets begyndelse

Erstatningerne er forsigtigt opgjort, men efterfølgende information og hændelser kan naturligvis medføre, at erstatningerne udbetales med et større beløb end de foretagne hensættelser.

Den del af ændringen af erstatningshensættelser, som kan henføres til diskontering, er overført til forsikringsteknisk rente. Den del af ændringen af erstatningshensættelser, som kan henføres til ændring i den anvendte diskonterings-sats efter inflation, er overført til kursreguleringer.

Forsikringsmæssige driftsomkostninger for egen regning

Den andel af de forsikringsmæssige driftsomkostninger, der kan henføres til erhvervelse og fornyelse af forsikringsbestanden, opføres under erhvervelsesomkostninger. Samtlige erhvervelsesom-

kostninger udgiftsføres ved forsikrernes tegning.

Administrationsomkostninger omfatter de periodiserede udgifter, der kan henføres til regnskabsåret, herunder afgifter til offentlige myndigheder samt årets afskrivninger på inventar, edb-anlæg, biler mv.

Driftsomkostninger vedrørende domicilejendomme opføres under administrationsomkostninger. Der indregnes ikke husleje vedrørende selskabets domicilejendomme.

Provisioner og gevinstandele fra genforsikringsselskaber bliver modregnet i omkostningerne.

Indtægter fra tilknyttet virksomhed

Indtægter fra tilknyttet virksomhed udgør den tilknyttede virksomheds resultat efter skat.

Renter og udbytter mv.

Renteindtægter og udbytter mv. indeholder de i regnskabsåret optjente renter samt modtagne udbytter af kapitalandele.

Kursreguleringer

Kursreguleringer omfatter såvel realiserede som urealiserede nettogevinster og -tab ved salg og værdiregulering af aktiver, som henhører under gruppen investeringsaktiver i balancen.

Kursgevinster og -tab på værdipapirer opgøres som forskellen mellem salgssummen og den bogførte værdi primo regnskabsåret eller anskaffelsestallet, såfremt de afhændede værdipapirer er erhvervet i regnskabsåret. Kurtage, provision og lignende behandles som en del af anskaffelsestallet/salgssummen, og beløbene indgår således resultatmæssigt i gevinster og tab.

Skat

Skat indeholder årets skat, der består af årets aktuelle skat, forskydning i udskudt skat samt regulering vedrørende tidligere år. Ændring i udskudt skat som følge af ændringer i skattesats indregnes ligeledes i posten.

Aktuelle skatteaktiver og -forpligtelser indregnes i balancen med det beløb, der kan beregnes på grundlag af årets forventede skattepligtige indkomst reguleret for tidligere års fremførte skattemæssige underskud.

Der indregnes udskudt skat efter den balanceorienterede gældsmetode af alle midlertidige forskelle mellem regnskabs- og skattemæssig værdi af aktiver og forpligtelser.

Udskudt skat måles på grundlag af de skatteregler og skattesatser, der med balancedagens lovgivning vil være gældende, når den udskudte skat forventes udløst som aktuel skat.

Udskudte skatteaktiver, herunder skatteværdien af fremførselsberettigede skattemæssige underskud, måles til den værdi, hvortil aktivet forventes at kunne realiseres, enten ved udligning i skat af fremtidig indtjening eller ved modregning i udskudte skatteforpligtelser. Det revurderes på hver balancedag, hvorvidt det er sandsynligt, at der i fremtiden vil blive frembragt tilstrækkelig skattepligtig indkomst til, at det udskudte skatteaktiv vil kunne udnyttes.

Balance

Driftsmidler

Driftsmidler måles til kostpris med fradrag af akkumulerede af- og nedskrivninger. Der foretages lineære afskrivninger baseret på følgende vurdering af aktivernes forventede brugstider:

Inventar og andet driftsmateriel	5 år
Edb-anlæg	3 år
Biler	5 år

Ved indikation af værdiforringelse nedskrives den regnskabsmæssige værdi til en eventuel lavere genindvindingsværdi.

Domicilejendomme

Domicilejendomme er ejendomme, som benyttes til egen drift og måles til omvurderet værdi, som er dagsværdien på omvurderingstidspunktet, med fradrag af efterfølgende akkumulerede afskrivninger og efterfølgende tab ved værdiforringelse. Omvurdering foretages så hyppigt, at den regnskabsmæssige værdi ikke afviger væsentligt fra domicilejendommens dagsværdi på balancedagen.

Domicilejendommen afskrives lineært på grundlag af den omvurderede værdi baseret på en vurdering af brugstiden og forventet scrapværdi.

Investerings ejendomme

Investerings ejendomme måles til dagsværdi i henhold til Finanstilsynets retningslinjer. For den enkelte ejendom er der på grundlag af et forventet fremtidigt driftsafkast og en afkastprocent opgjort en kalkuleret værdi. Denne værdi reguleres for særlige forhold, som midlertidigt påvirker ejendommens indtjening, og der tages hensyn til ejendommens vedligeholdelsesstand. Afkastprocenten er fastsat under hensyntagen til de gældende markedsforskeligheder for de enkelte ejendoms typer og under hensyntagen til beliggenhed, anvendelse, lejekontrakter mv.

Kapitalandele i tilknyttet virksomhed

Kapitalandele i tilknyttet virksomhed indregnes i balancen til regnskabsmæssig indre værdi. I resultatopgørelsen indregnes moderselskabets andel af den tilknyttede virksomheds resultat efter skat.

Finansielle investeringsaktiver

Børsnoterede obligationer og investeringsforeningsandele samt kapitalandele mv. måles til lukkekurs på balancedagen. Er der ikke noteret nogen lukkekurs, anvendes anden registreret offentlig kurs, som må antages bedst at svare

hertil. Udtrukne obligationer måles til kurs pari.

Unoterede kapitalandele måles ved første indregning til kostpris og efterfølgende til en skønnet markedsværdi baseret på det senest foreliggende årsregnskab for den pågældende virksomhed.

Finansielle poster indregnes i balancen med udgangspunkt i afregningsdatoen.

Genforsikringsandele

Genforsikringsandele af præmiehensættelser udgøres af den del af betalte genforsikringspræmier efter fradrag af modtagne provisioner, som ud fra risikoens fordeling over dækningsperioden kan henføres til perioden efter regnskabsårets udgang.

Genforsikringsandele af erstatningshensættelser er opgjort til de beløb, som i henhold til indgåede genforsikringskontrakter kan forventes modtaget fra genforsikringsselskaber.

Genforsikringens andel af de forsikringsmæssige hensættelser måles til diskonteret værdi, hvis det er af væsentlig betydning. Hensættelserne er diskonteret med de af Finanstilsynet offentliggjorte diskonterings satser.

Genforsikringsaktiver vurderes løbende for værdiforringelse. Hvis der er en klar indikation af værdiforringelse, nedskrives den regnskabsmæssige værdi af aktivet.

Tilgodehavender

Tilgodehavender måles til amortiseret kostpris - sædvanligvis svarende til nominal værdi, med fradrag for hensættelse til tabsrisici, opgjort på grundlag af en individuel gennemgang af tilgodehavenderne.

Præmiehensættelser

Præmiehensættelserne opgøres som summen af de beløb, som selskabet inden for hver bestand af forsikringer, der

dækker samme risici, efter bedste skøn må forventes at skulle betale i anledning af forsikringsbegivenheder, som må forventes at finde sted efter balancedagen, og som er dækket af de forsikringskontrakter, selskabet har indgået.

Præmiehensættelser udgør dog som minimum et beløb svarende til en periodisering af de opkrævede præmier.

Erstatningshensættelser

Erstatningshensættelserne opgøres som summen af erstatninger for hver enkelt bestand af forsikringer, som selskabet efter bedste skøn må forventes at skulle betale i anledning af forsikringsbegivenheder, som har fundet sted indtil balancedagen ud over de beløb, som allerede er betalt i anledning af sådanne begivenheder.

Erstatningshensættelserne opgøres som summen af de forventede erstatningsbeløb og omkostninger efter:

- en sag for sag vurdering af anmeldte forsikringsbegivenheder, der omfatter alle anmeldte forsikringsbegivenheder,
- erfaringsbaseret skøn over utilstrækkeligt oplyste forsikringsbegivenheder, der har været genstand for en sag for sag vurdering,
- et erfaringsbaseret skøn over anmeldte forsikringsbegivenheder, der ikke har været genstand for en sag for sag vurdering og
- et erfaringsbaseret skøn over forsikringsbegivenheder, som er indtruffet inden balancedagen, men som er uanmeldte på tidspunktet for regnskabet's udarbejdelse.

Hensættelserne er diskonteret med de af Finanstilsynet offentliggjorte diskonteringsratser.

Erstatningshensættelserne indeholder endvidere de beløb, som selskabet efter bedste skøn må forvente at skulle afholde til direkte og indirekte omkostninger i

forbindelse med afviklingen af erstatningsforpligtelserne.

Ved opgørelse af erstatningshensættelserne er der taget hensyn til de indtægter og omkostninger, som måtte forekomme i forbindelse med overtagelse og realisation af aktiver og rettigheder, som selskabet opnår ved erstatningens udbetaling.

Andre hensættelser

Forpligtelser, som er uvisse med hensyn til størrelse eller tidspunkt for afvikling, indregnes som hensatte forpligtelser, når det er sandsynligt, at forpligtelsen vil medføre træk på virksomhedens økonomiske ressourcer, og forpligtelsen kan måles pålideligt. Hensatte forpligtelser måles til det bedste skøn over de omkostninger, der er nødvendige for at indfri den aktuelle forpligtelse på balancedagen.

Der foretages diskontering af den hensatte forpligtelse, såfremt diskonteringen har en væsentlig betydning for størrelsen af forpligtelsen.

Hensættelser til pensioner og lignende forpligtelser omfatter blandt andet forpligtelser til jubilæumsgratiale mv. over for ansatte, uanset at den fremtidige ydelse er betinget af, at den ansatte er ansat på ydelsestidspunktet. Værdien af de fremtidige ydelser indregnes som nutidsværdien af de ydelser, som ud fra det bedst mulige skøn må forventes at skulle betales. Løbende omkostninger til pensionsopsparring mv. for medarbejdere i selskabet behandles som bidragsbaserede ordninger. Der er fuld afdækning af forpligtelserne.

Andre finansielle forpligtelser

Øvrige gældsposter måles til amortiseret kostpris.

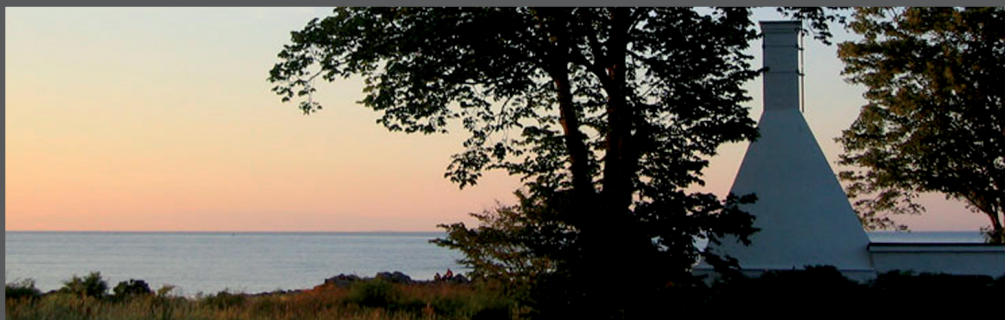
Brancheregnskab

Brancheregnskaberne viser en specifikation af det forsikringstekniske resultat

fordelt på selskabets væsentligste forsikringsklasser (brancher). I modsætning til opstillingen i resultatopgørelsen, hvor præmieindtægter og erstatningsudgifter mv. opføres for egen regning, fordeles disse poster på bruttoforretning og afgiven forretning ved opstillingen af brancheregnskaberne. Det samlede forsikringstekniske resultat i brancheregnskaberne er således identisk med beløbet herfor i resultatopgørelsen.

Resultat af afgiven forretning omfatter afgivne genforsikringspræmier, modtaget genforsikringsdækning samt modtagne provisioner og gevinstandele fra genforsikringen. Posterne periodiseres efter samme principper, som anvendes for de tilsvarende bruttoposter.

De i regnskaberne anførte forsikringsmæssige bruttodriftsomkostninger er fordelt på grundlag af bruttopræmieindtægten for de enkelte brancher.



BORNHOLMS BRAND A.M.B.A.
Tornegade 8 • DK-3700 Rønne

Tel: +45 5693 0000
Fax: +45 5693 0002

info@bornbrand.dk
www.bornholmsbrand.dk